



## ÚČEL SPRACOVANIA DOKUMENTÁCIE

Predmetom predkladanej architektonickej štúdie je modelový návrh novostavby ambulantného zariadenia sociálnych služieb, ktorý prekonáva dnešný bežný obraz inštitúcie tohto typu zariadení, variabilne lokalizovateľný do rôznych typov prostredia a na rôznych typoch pozemkov. Variabilita je dosiahnutá dispozičným a priestorovým riešením. Základnými princípmi tvorby sú deinštitucionalizácia prostredia, univerzálne navrhovanie a environmentálna udržateľnosť. Výhodiskovou myšlienkou spracovania modelových štúdií je vytvorenie predpokladov na saturovanie tohto typu zariadení na Slovensku, v súčasnosti nedostatočne vybudovaných alebo úplne absentujúcich. Je preto predpoklad opakovateľnosti alebo variovateľnosti modelových štúdií podľa požiadaviek konkrétnej lokality. Z urbanistického hľadiska môže navrhované ambulantné zariadenie v iných fázach dňa alebo dlhodobého využitia budovy plniť úlohu komunitného, resp. voľnočasového zariadenia, čo spĺňa jednu zo základných podmienok urbanisticky udržateľnej a odolnej výstavby.

## POTENCIÁL UMIESTNENIA STAVBY NA POZEMKU

Hmotovo-dispozičný koncept pozostáva z troch prevádzkových modulov, ktoré je možné na rôznych typoch pozemkov variabilne usporiadať. Návrh predpokladá možné situovanie na rôzne druhy pozdĺžnych pozemkov typických pre tradičnú zástavbu, ale aj na pozemky veľkorysejšie šírko dimenzované, bez prevládajúceho rozmeru. Zobrazené ideálne hmotovo-priestorové riešenie je priečne vyposúvané s cieľom mierkového zjemnenia pôsobenia objektu. Vzhľadom na umiestnenie v urbanistickej štruktúre je návrh rovnako vhodný na nárožný pozemok, ako na pozemok v prieluke. Pri orientácii na svetové strany je prijateľná schéma – os sever – juh, aj os východ – západ.

Koeficient zastavanosti	Zastavaná plocha (m <sup>2</sup> )	Plocha pozemku (m <sup>2</sup> )
0,40	450	1.125
0,35	450	1.285
0,30	450	1.300
0,25	450	1.800

## CELKOVÉ KAPACITY OBJEKTU, OBJEMOVÁ SKLADBA, VARIANTY RIEŠENÍ

Navrhovaná kapacita ambulantného zariadenia je 20 prijímateľov, avšak jednoduchým pridaním alebo odobraním prevádzkového modulu je možné variovať kapacitu v rozsahu 10-30 prijímateľov. Hmotovým prispôbovaním sa objektu potrebám lokality a jeho užívateľom je možné vytvoriť hmotu:

- 1) priečne vyposúvanú, vytvárajúcu viaceré exteriérové a interiérové mikropriestory s komunitnou a rodinnou atmosférou a intenzívnym kontaktom s exteriérom,
- 2) zjednotenú do longitudálnej formy, ktorá umožňuje umiestnenie na úzke pozemky (min. šírka pozemku 15-17m), pri dodržaní prevádzkovej vhodnosti,
- 3) v prípade mimoriadne úzkeho pozemku je možné objekt predĺžiť a exteriérové terasy umiestniť v rámci šírky objektu; toto priestorové riešenie vytvára väčšiu hmotovú rôznorodosť a možnosť aplikácie aj v šírko veľmi limitovaných podmienkach,
- 4) pôdorysnej formy L, vhodnú na pozemky bez prevládajúceho rozmeru; priestorovo tento návrh umožňuje

Parametre navrhovaného riešenia pre 20 prijímateľov sú: zastavaná plocha – 450 m<sup>2</sup>, úžitková plocha – 504 m<sup>2</sup>, spevnené plochy – 600 m<sup>2</sup>, nespevnené plochy: 450 m<sup>2</sup>, rozloha modelového pozemku cca 1500 m<sup>2</sup>. Priečne vyposúvaná dvojpodlažná hmota s časťou pre prijímateľov ťažiskovo na 1.NP. Je možnosť umiestniť modul pre 10 prijímateľov na 2.NP a tým zmenšiť zastavanú plochu na 300 m<sup>2</sup>.

## ARCHITEKTONICKÉ RIEŠENIE

Hmotová skladba ambulantného zariadenia mierkou členenia na moduly korešponduje s mierkou lokality so zástavbou rodinných domov, čím sa do nej vhodne integruje a zároveň vytvára prostredie komunitného charakteru, ktoré je jedným z atribútov deinštitucionalizácie prostredia. Za- strešenie objektu je navrhované sedlovou strechou evokujúcou tradičný typ architektúry, avšak svojou abstrahovanou formou, asymetriou perforácií a subtílnym architektonickým detailom má navrhovaný objekt súčasný a nadčasový výraz. Presklenými stenami sa na fasáde – do ulice, ale aj do súkromnejších záhrad, prejavujú spoločenské priestory extrovertnejšieho charakteru. K preskleným plochám sú kontrastne ladené plné hmoty s jednotlivými okennými perforáciami menších priestorov s individuálnejším charakterom. V materiálovom riešení prevláda drevo, ktorého druh a farba bude prispôbená lokalite a miestnej dostupnosti. Drevené prvky boli volené ako fasádny obklad zo šindľov malého formátu, ktoré vzájomným prekryvaním škár podstatne predlžuje jeho životnosť. Hliníkové rámy presklení tvoria subtílnou kovovou materiálitou kontrast k mäkkosti dreva, rovnako ako ostenia z cortenu, resp. hliníkového plechu. Strešná krytina je navrhovaná títanzinková.

## DISPOZIČNÉ RIEŠENIE

Dispozícia objektu je riešená tak, aby sa v nej prijímatelia jednoducho orientovali a nekrížili s inými prevádzkovými cestami. Stredný modul tvoria vstupné priestory a spoločenská časť, na ktorú sú zrkadlovo napojené bočné časti pre skupiny 10 a 10 prijímateľov. Každá časť pre prijímateľov obsahuje terapeutické miestnosti, oddychovú miestnosť, hygienu a sklad, pričom dochádzkové vzdialenosti sú redukované, zároveň sú potrebné chodby v tesnom kontakte na exteriér. Na 2.NP je umiestnená administratívna časť budovy, ktorá je bezbariérová prístupná aj pre prijímateľov a slúži napríklad na súkromné rozhovory. V exteriéri sú okrem pobytových relaxačných plôch navrhované aj plochy pre aktivity prijímateľov, ako napríklad chov drobných zvierat či pestovanie v záhradke, z ktorej úžitok by mohla zhodnotiť pridružená prevádzka na podporu zariadenia.

## INTERIÉROVÉ RIEŠENIE

Zariaďovacie prvky interiéru spolu s otvorenou dispozíciou budú vytvárať prostredie, ktoré je jednoducho prispôbitelné a nevytvára vnútorné bariéry. Zariaďovacie prvky sú navrhované v podobe prevažne ľahkých stolov a stoličiek, taburetiiek či sedačiek, ktoré sa dajú jednoducho premiestňovať. V stavebnom interiéru sú integrované najčastejšie posúvateľné priečky, ktoré umožňujú spájať priestory podľa potreby do väčších celkov. Materialitu stavebného interiéru tvoria veľkoformátové dyhované drevené prvky s pozitívnym vplyvom na psychiku a na podlahách prevažne terazzo, teda podlaha bez škár, na ktorej sa dobre manévruje.

## STAVEBNOTECHNICKÉ RIEŠENIE

Budovu tvorí stenový nosný systém obvodových konštrukcií so stropmi a hambáľkovým krovom na rozpon 9,5 m. Konkrétne materiálové riešenie konštrukcií bude špecifikované v ďalších stupňoch projektových činností s ohľadom na individuálne dopracovanie.

## TECHNICKÉ VYBAVENIE

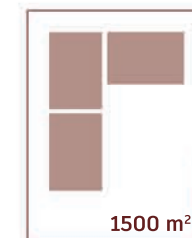
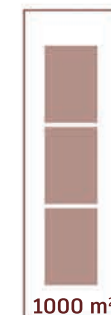
Technická miestnosť situovaná na 2.NP je vybavená ekologicky udržateľnými technológiami ako tepelné čerpadlá napojené na geotermálne sondy, či solárne panely na ohrev teplej vody. V objekte sa uvažuje s rekuperáciou tepla, aby budova splňala podmienky energetickej hospodárnosti kategórie A0. Prívod čerstvého vzduchu je primárne navrhovaný vzduchotechnikou, preto je potrebné zaistenie vzduchotesnosti objektu. Na streche môžu byť umiestnené fotovoltaické panely na vlastnú výrobu elektriny. Zadržovanie dažďovej vody a jej zužitkovanie na splachovanie bude za pomoci zbernej nádrže. 2.NP je prístupné výťahom rozmerov 1600x1400 mm, 1000 kg so zníženou výťahovou hlavou.

## EVAKUÁCIA Z BUDOVY

Evakuácia z budovy je riešená s ohľadom na potreby osôb neschopných samostatného pohybu, a preto v modelovom riešení je časť pre prijímateľov navrhovaná iba na prízemí. Na 2.NP sa nachádza administratíva so zázemím pre 7 zamestnancov pre priamu prácu s prijímateľmi a 2 administratívnych pracovníkov dohliadajúcich na chod prevádzky.

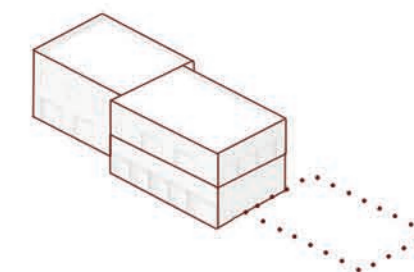


**usporiadanie** adaptabilné  
na tvar pozemku

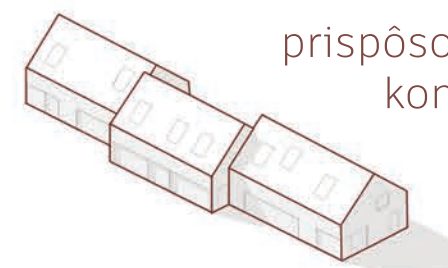
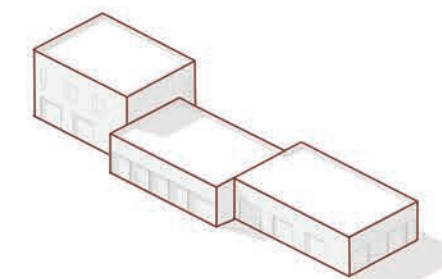
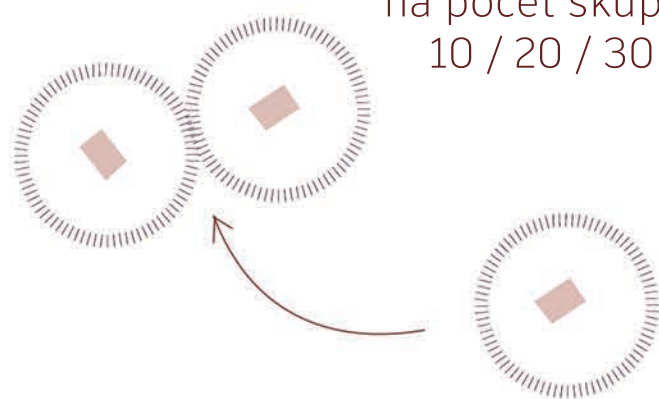


**adaptabilita**  
na rôzne situácie

usporiadanie modulov  
do **300m²**

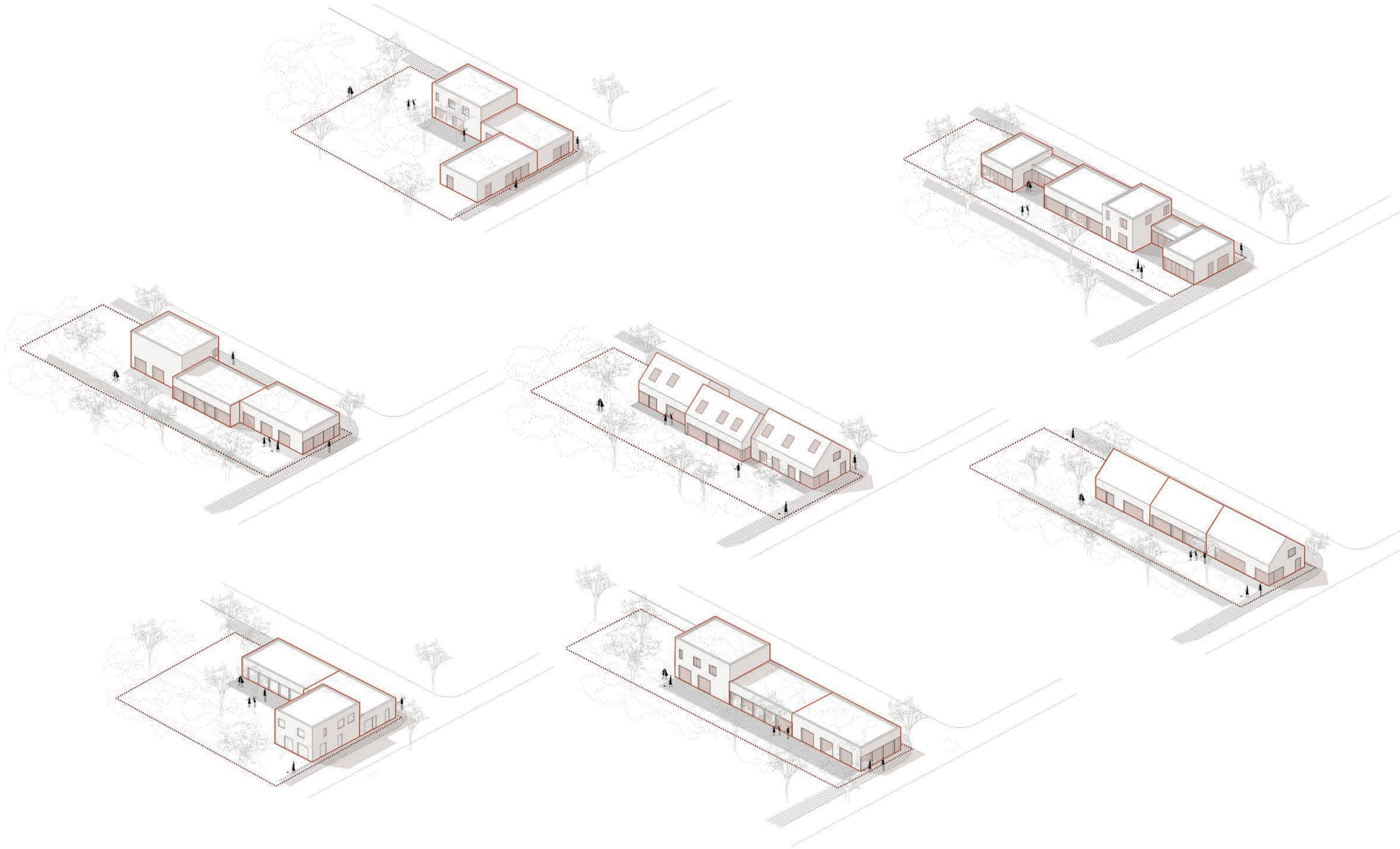


**variabilita vzhľadom**  
na počet skupín  
10 / 20 / 30

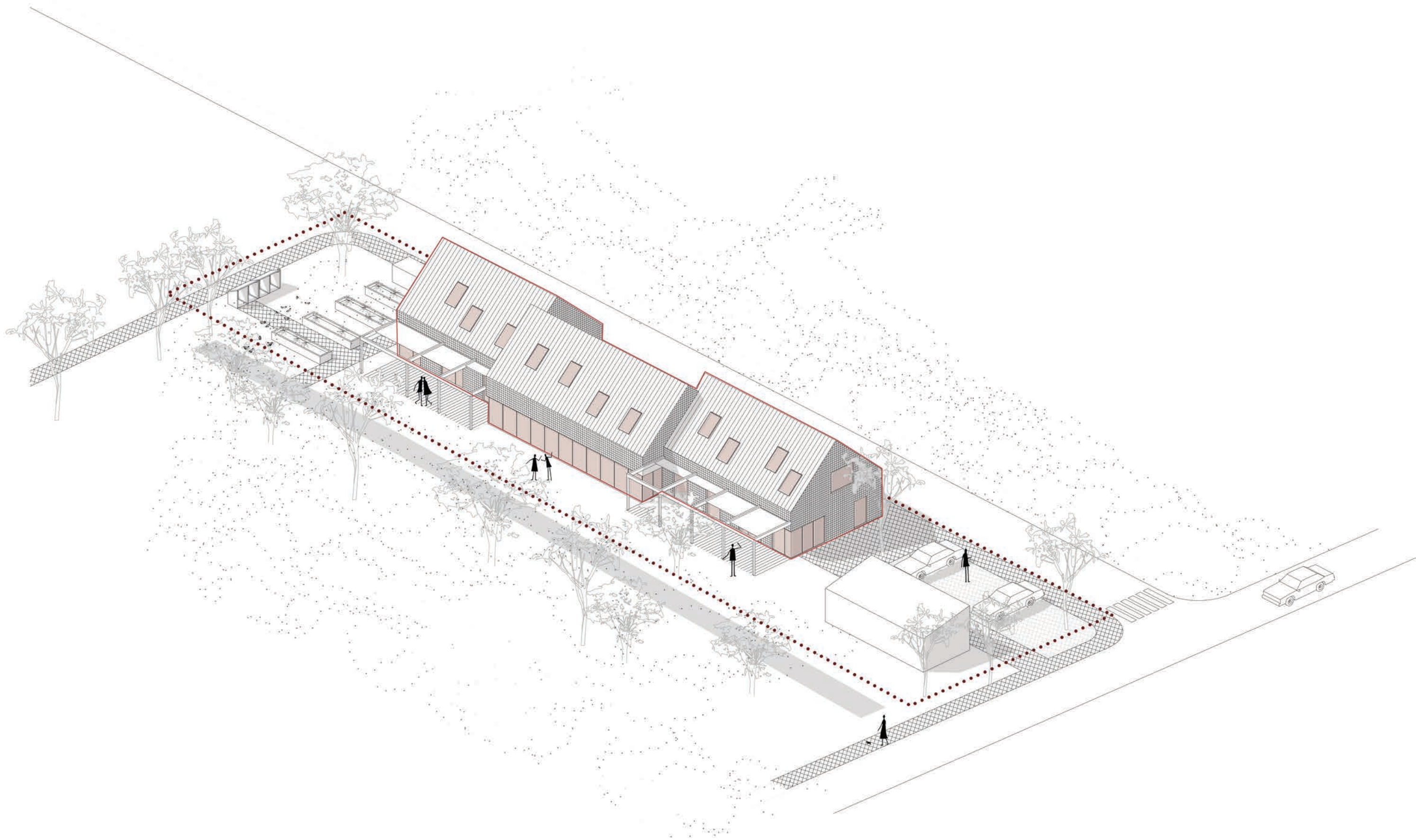


prispôsobenie **strešnej roviny**  
kontextu prostredia

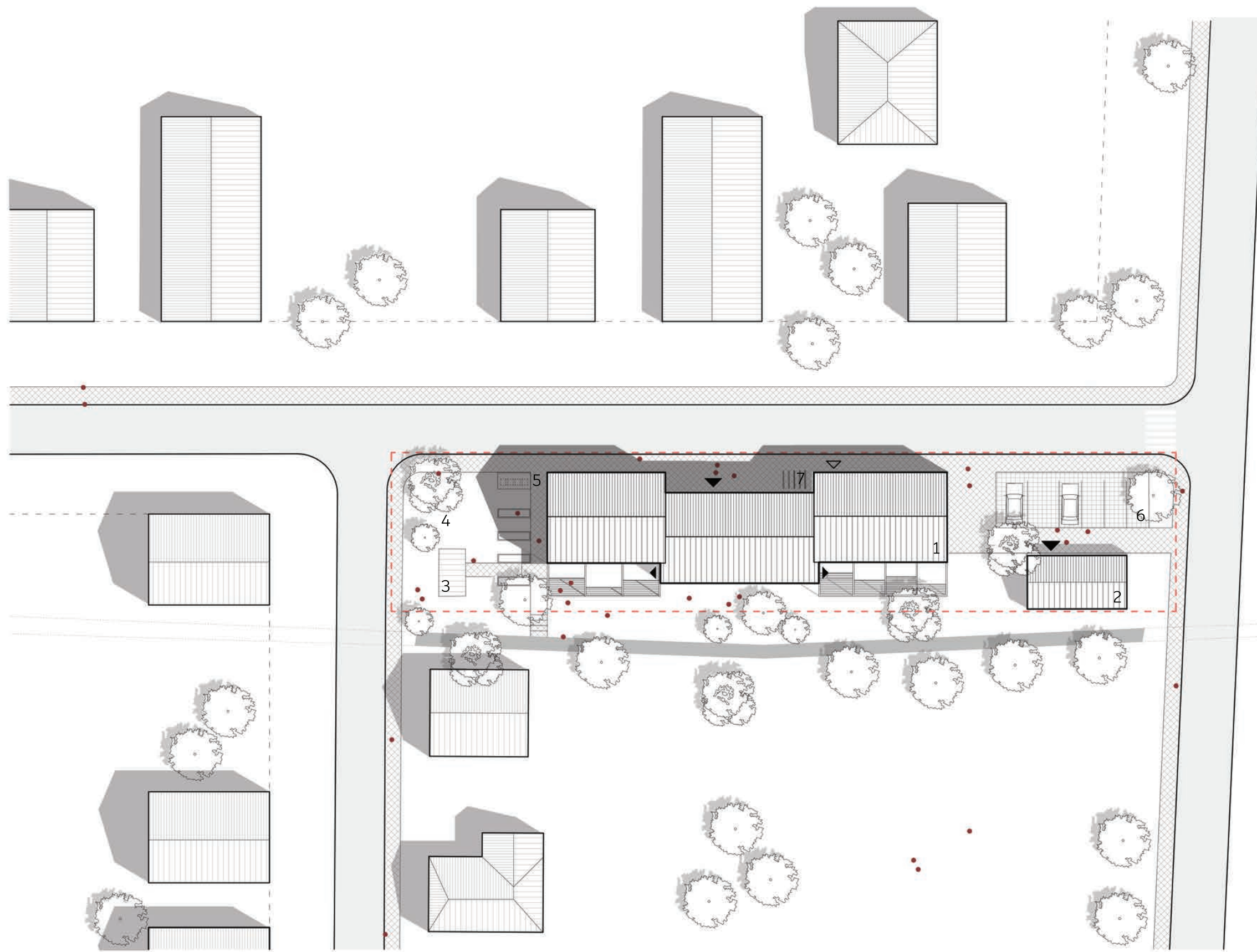






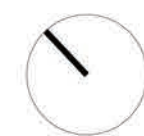






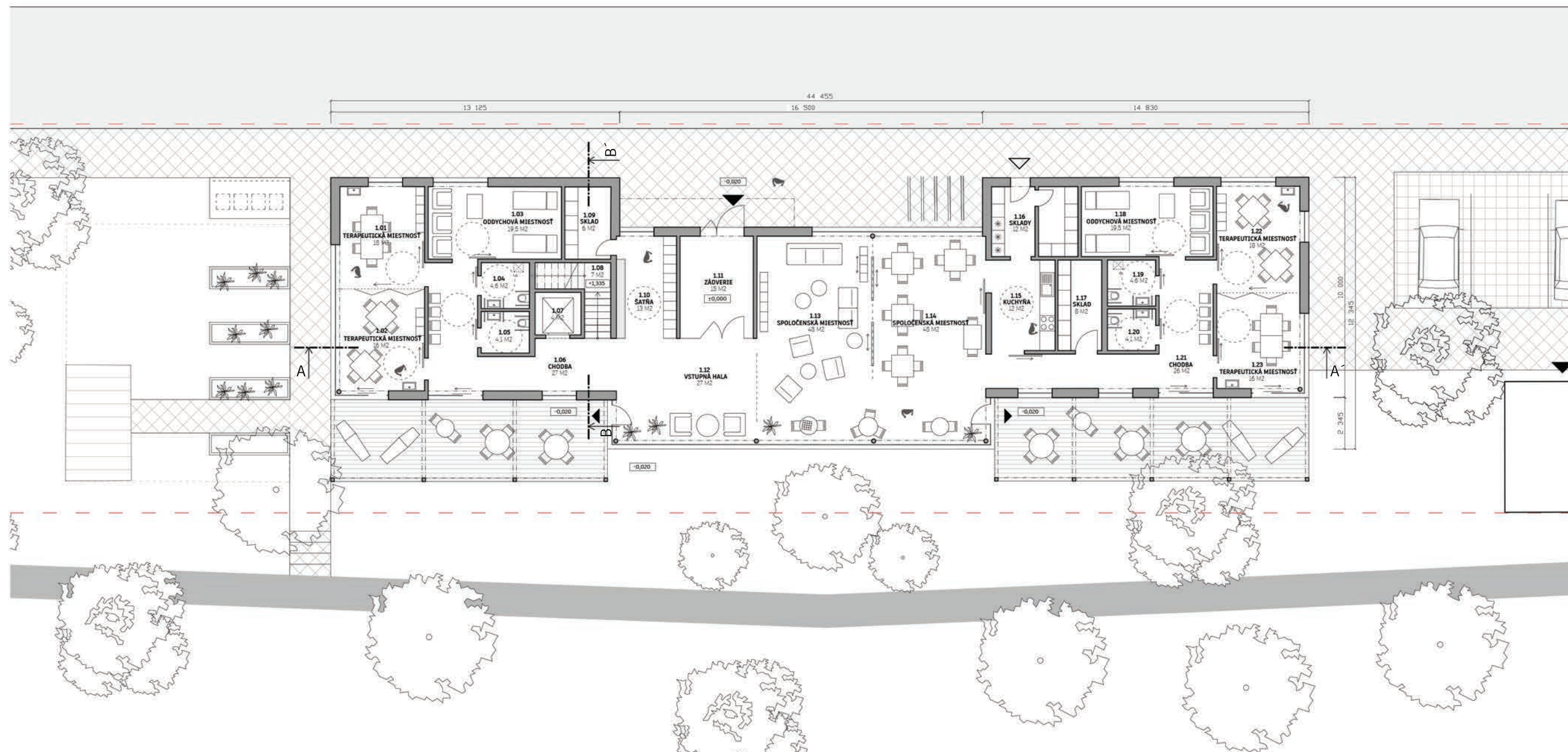
LEGENDA

- ▲ Hlavný vstup
- ▲ Hospodársky vsup
- ▲ Výstup do exteriéru
- 1 Ambulantné zariadenie
- 2 Pridružená prevádzka - napr. obchod
- 3 Hospodársky objekt
- 4 Záhradka na pestovanie
- 5 Odpad
- 6 Parkovacie miesta (2xZTP + 4xO2)
- 7 Stojisko pre bicykle



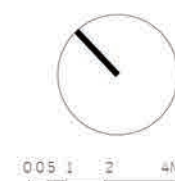
0 15 3 6 12M

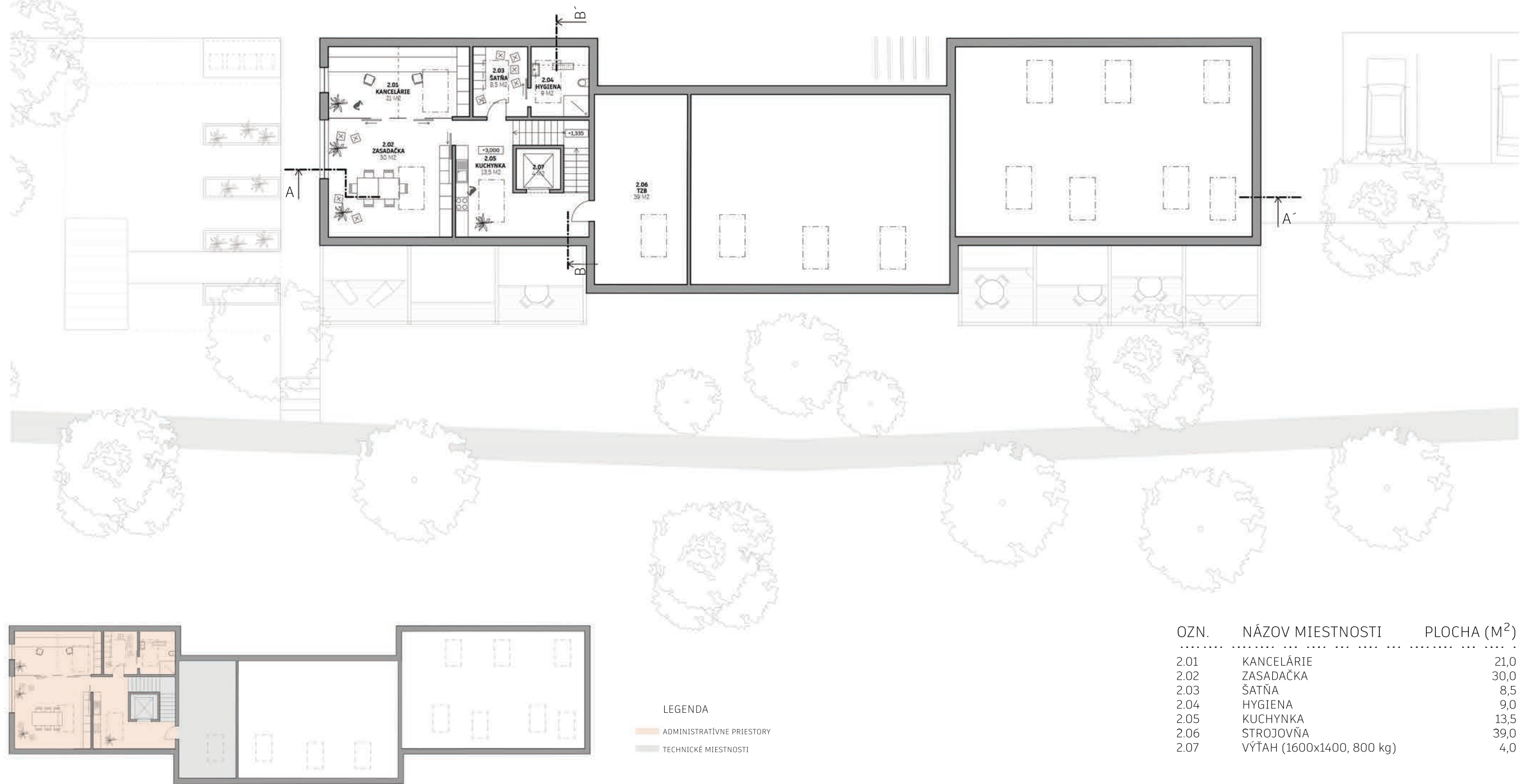




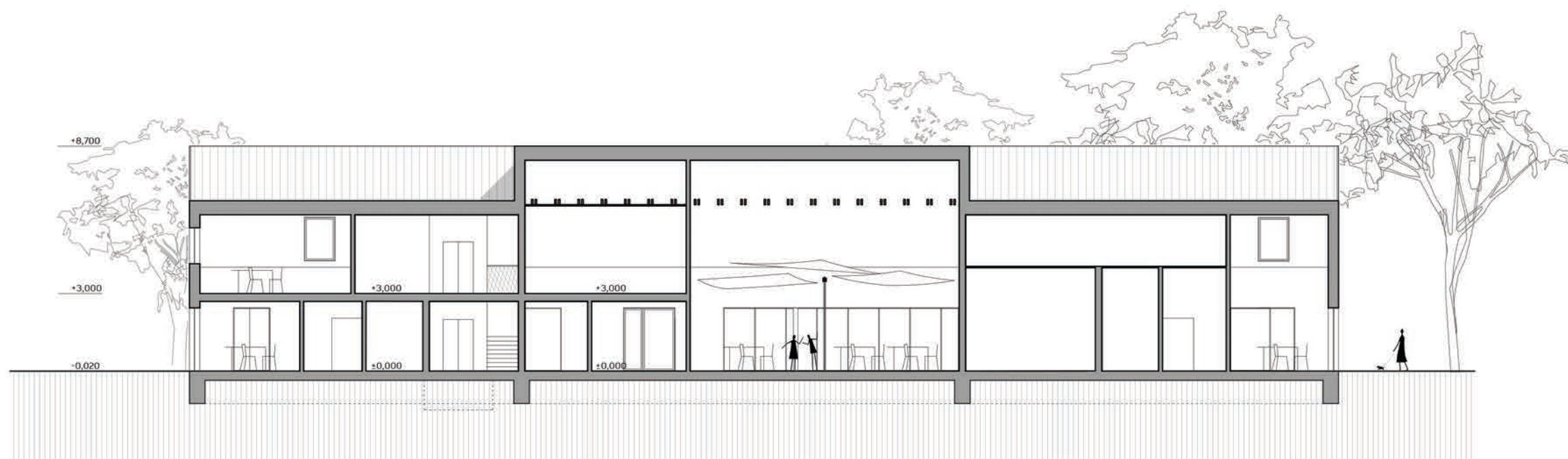
- LEGENDA
- SPOLČNÉ PRIESTORY
  - TERAPEUTICKÉ MIESTNOSTI
  - ODDYCHOVÁ MIESTNOSŤ
  - ŠATŇA
  - KUCHYŇA
  - TECHNICKÉ PRIESTORY
  - HYGIENA

OZN.	NÁZOV MIESTNOSTI	PLOCHA (M <sup>2</sup> )
1.01	TERAPEUTICKÁ MIESTNOSŤ	18,0
1.02	TERAPEUTICKÁ MIESTNOSŤ	16,0
1.03	ODDYCHOVÁ MIESTNOSŤ	19,5
1.04	KÚPEĽŇA	4,6
1.05	TOALETA	4,1
1.06	CHODBA	27,0
1.07	VÝŤAH (1600x1400, do 800 kg)	4,0
1.08	SCHODISKO	7,0
1.09	SKLAD	6,0
1.10	ŠATŇA	13,0
1.11	ZÁDVERIE	15,0
1.12	VSTUPNÁ HALA	27,0
1.13	SPOLOČENSKÁ HALA	48,0
1.14	SPOLOČENSKÁ HALA	48,0
1.15	KUCHYŇA	12,0
1.16	SKLADY	12,0
1.17	SKLAD	8,0
1.18	ODDYCHOVÁ MIESTNOSŤ	19,5
1.19	KÚPEĽŇA	4,6
1.20	TOALETA	4,1
1.21	CHODBA	26,0
1.22	TERAPEUTICKÁ MIESTNOSŤ	18,0
1.23	TERAPEUTICKÁ MIESTNOSŤ	16,0

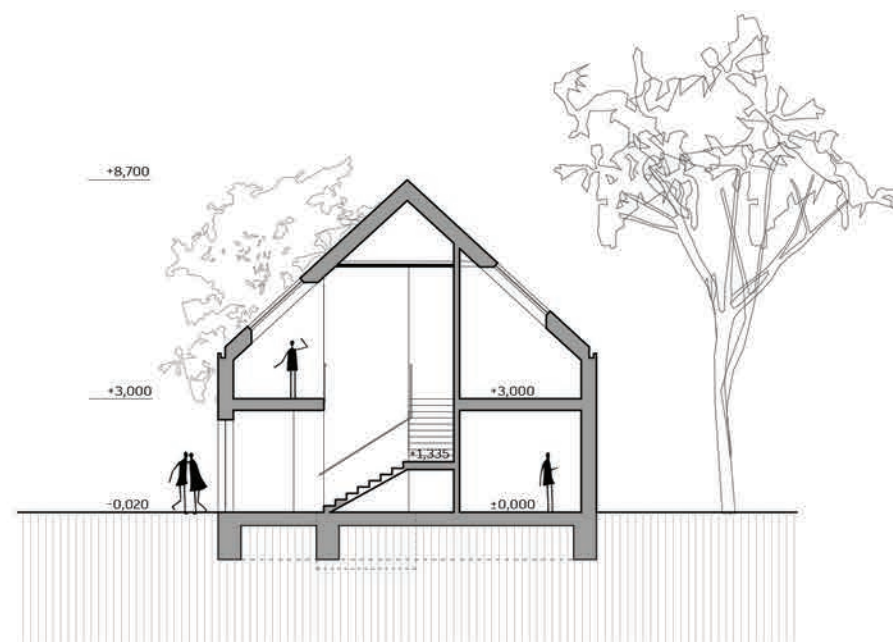








POZDĹŽNY REZ A-A'



PRIEČNY REZ B-B'

0 05 1 2 4M



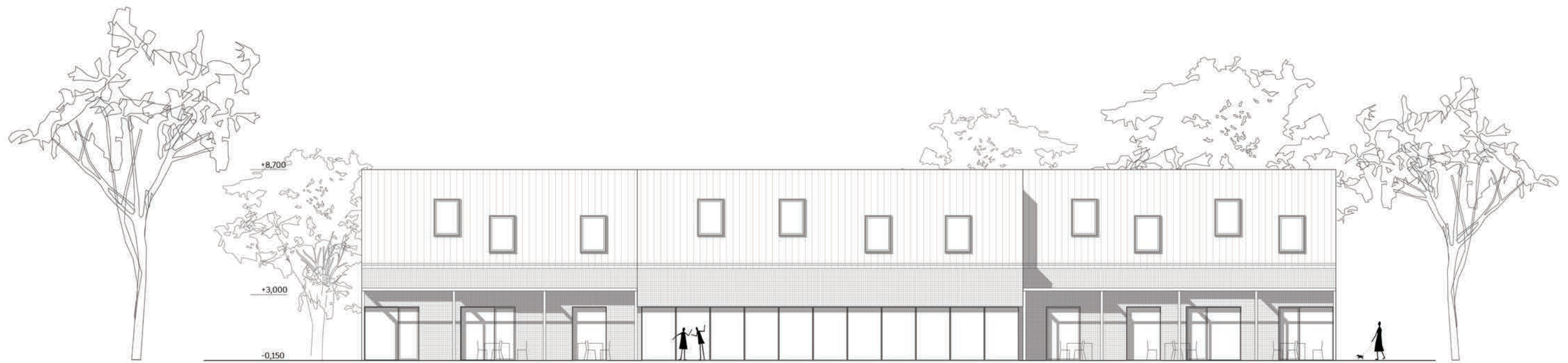
SEVERNÝ POHĽAD



VÝCHODNÝ POHĽAD

0 05 1 2 4M





JUŽNÝ POHĽAD



ZÁPADNÝ POHĽAD

0 05 1 2 4M















